



Model No. **MC-CJ919**  
رقم الطراز **MC-CJ917**  
شماره مدل

**Operating Instructions** Vacuum Cleaner

ENGLISH

مكسنة كهربائية إرشادات التشغيل

العربية

جاروبرقی دستور العمل استفاده از دستگاه

فارسی





**Before using the appliance, please observe these basic precautions.**  
**WARNING: To reduce the risk of fire, electric shock, or injury**

- This appliance is not intended for use by persons (including children) with reduced physical, sensory or mental capabilities, or lack of experience and knowledge, unless they have been given supervision or instruction concerning use of the appliance by a person responsible for their safety.
- Children should be supervised to ensure that they do not play with the appliance.
- Do not use the appliance if the power cord or plug is damaged or faulty.
- If the power cord is damaged, it must be replaced by the manufacturer, its service agent or similarly qualified persons in order to avoid a hazard.
- Unplug from the socket outlet when not in use and before cleaning the appliance or undertaking maintenance operations.
- Turn off the appliance before removing the plug. Do not pull on the power cord, always pull on the plug body itself.
- Hold the plug, when rewinding the power cord.
- Do not handle plug or appliance with wet hands.
- Do not use wet filter after wash, make sure they are completely dry to avoid damaging the cleaner.
- Do not vacuum flammable or combustible substances, neither use in areas where they may be present.
- Do not vacuum hot ash, embers or large and sharp objects.
- Do not vacuum water or other liquids.
- Keep the appliance away from heat sources such as radiators, fires, direct sunlight, etc.
- This appliance is fitted with a thermal cut-out device which automatically turns off the cleaner to prevent overheating of the motor. When this happens, disconnect the cleaner from the socket outlet and check the dust compartment and filters as they may be full or clogged with fine dust. Check for any other obstructions in the hose or tube. After removing the obstruction, leave the cleaner to cool down until the thermal cut-out resets after approximately 60 minutes.



**قبل استخدام الجهاز، يرجى مراعاة هذه الاحتياطات الأساسية.**  
**تحذير: لتقليل خطر نشوب حريق أو التعرض لصدمة كهربائية أو حدوث إصابة**

• هذا الجهاز غير مخصص للاستخدام من قبل الأشخاص (بما في ذلك الأطفال) من ذوي القدرات الجسدية أو الحسية أو العقلية المحدودة، أو من تتقصصهم الخبرة والمعرفة، ما لم يتم الاشراف عليهم أو تقديم الإرشاد لهم بخصوص استخدام الجهاز وذلك بمعرفة شخص مسؤول عن سلامتهم.

• ينبغي الاشراف على الاطفال لضمان عدم عبثهم بالجهاز.

• لا تستخدم الجهاز في حالة تلف سلك التيار الكهربائي أو القابس أو وجود عيب به.

• في حالة تلف سلك التيار الكهربائي، يجب استبداله بواسطة جهة التصنيع أو وكيل الخدمة التابع لها أو بواسطة اشخاص ذوي تأهيل مماثل لتجنب المخاطر.

• انزع القابس من منفذ المقيس في حالة عدم الاستخدام وقيل تنظيف الجهاز أو اجراء عمليات الصيانة.

• قم بإيقاف تشغيل الجهاز قبل نزع القابس. لا تجذبه من سلك التيار الكهربائي، بل احرص دوماً على سحب القابس نفسه.

• امسك القابس عند لف سلك التيار الكهربائي.

• لا تمسك القابس أو الجهاز عندما تكون يدك مبتلئين.

- لا تستخدم مرشح مبلل بعد غسله، وتأكد من أنه جاف تماماً لتجنب تلف المكنسة.
- تجنب استخدام المكنسة لشطف المواد الملتهبة أو القابلة للاشتعال، ولا تستخدم المكنسة في أماكن تواجد مثل هذه المواد.
- تجنب استخدام المكنسة لشطف الرماد الساخن أو الجمر أو الأشياء الحادة أو كبيرة الحجم.
- تجنب استخدام المكنسة لشطف الماء أو سوائل أخرى.
- احتفظ بالجهاز بعيداً عن مصادر الحرارة مثل مصادر الاشعاع والنيران وضوء الشمس المباشر، الخ.
- هذا المنتج مزود بجهاز فصل حراري يقوم بإيقاف تشغيل المكنسة تلقائياً لتجنب ارتفاع درجة حرارة المحرك أكثر من اللازم. عند حدوث ذلك، افضل المكنسة من منفذ المقيس وافحص علبة الغبار والمرشحات فقد تكون ممتلئة أو مسدودة بالغبار الناعم. كذلك افحص بحثاً عن أية عوائق أخرى في الخرطوم أو الأنبوب. وبعد ازالة العائق، اترك المكنسة لتبرد حتى يقوم جهاز الفصل الحراري بإعادة الضبط بعد ٦٠ دقيقة تقريباً.



**قبل از استفاده از جاروبرقی، لطفاً این موارد احتیاطی اولیه را در نظر داشته باشید.**  
**هشدار: برای کاهش خطر آتش سوزی، برق گرفتگی یا آسیب دیدگی**

- این دستگاه برای استفاده اشخاص (از جمله کودکان) دارای مشکلات جسمی، ضعف های حسی یا عقلی یا فقدان تجربه و دانش کافی طراحی نشده است مگر اینکه تحت نظارت، مورد استفاده قرار گرفته یا دستور العمل های استفاده از آن توسط اشخاص مسئول ایمنی ارائه شده باشد.
- برای اطمینان از اینکه کودکان با دستگاه بازی نکنند، باید روی آنها نظارت داشته باشید.
- اگر سیم برق یا دوشاخه آسیب دیده یا معیوب هستند، از دستگاه استفاده نکنید.
- اگر سیم برق آسیب دیده باشد، برای جلوگیری از خطر، باید توسط سازنده دستگاه، نماینده خدمات یا اشخاص با کفایت تعویض شود.
- قبل از تمیز کردن دستگاه، هنگام عدم استفاده از دستگاه و یا زمان هایی که دستگاه در مکانی خاص نگهداری می شود، دوشاخه را از پریز برق بکشید.
- قبل از کشیدن دوشاخه، دستگاه را خاموش کنید. سیم برق را نکشید، همیشه دوشاخه را از پریز بکشید.
- هنگام جمع کردن سیم برق، دوشاخه را نگه دارید.
- با دستان خیس به دوشاخه یا جاروبرقی دست نزنید.
- بعد از شستن فیلترها، آنها را در حالی که مرطوب هستند مورد استفاده قرار ندهید، برای جلوگیری از آسیب زدن به جاروبرقی، مطمئن شوید که فیلترها کاملاً خشک شده اند.
- مواد قابل اشتعال و قابل انفجار را جارو نکنید، و جاروبرقی را در محیط هایی که این مواد موجود است استفاده نکنید.
- خاکستر داغ، خاکستر ذغال نیمه گداخته یا اشیاء بزرگ و نوک تیز را جارو نکنید.
- آب و سایر مایعات را جارو نکنید.
- جاروبرقی را از منابع حرارتی از قبیل رادیاتورها، آتش، نور مستقیم خورشید دور نگه دارید.
- این جاروبرقی مجهز به حسگر حرارتی است که برای جلوگیری از گرم شدن بیش از حد موتور، جاروبرقی را بطور خودکار خاموش می کند. هنگام خاموش شدن خودکار دستگاه، جاروبرقی را از پریز برق بکشید، بخش جمع آوری گرد و خاک و فیلترها را بررسی کنید چون ممکن است پر یا مسدود شده باشند ممکن است شی ایی لوله یا مجرا را مسدود نموده باشد. بعد از بیرون آوردن شیء، اجازه دهید جاروبرقی خنک شود، سپس حسگر حرارتی تقریباً بعد از ٦٠ دقیقه مجدداً تنظیم می شود.

## CAUTIONS

- The plug must be removed from the socket outlet before cleaning or maintaining the appliance.
- DO NOT use hot air or hot surface to dry the filter. Dry it at room temperature for approximately 24 hours.
- IMPORTANT: Before re-installing the washable filter, make sure it is completely dry to avoid damaging the appliance.
- DO NOT use the telescopic wand when using the blower operation. Wand will get hot.

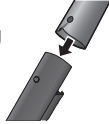
### First, assemble the parts together. (Hose, Telescopic wand, Floor nozzle)

Parts are set surely so as not to come off.

Connect the edge of the hose and the upper end of the telescopic wand by inserting one into the other and twisting together.

Attach the floor nozzle to the other end while aligning the raised section with the hole.

(When removing them, push the tab down while pulling on the telescopic wand.)



### 1 Start operation

#### Press

Press the ① mark, not the edge of the pedal.



Changing the cleaning power.



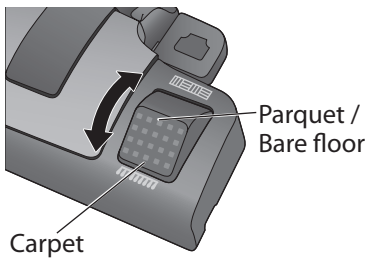
To increase or decrease the power, slide the variable power control.

### Alternative nozzles

**Crevice nozzle:**  
For narrow gaps, etc.

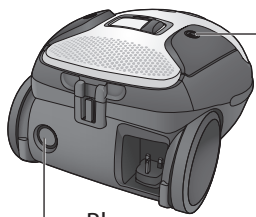
**Dusting brush:**  
For furniture, venetian blinds, etc.

### 2 Adjust the nozzle to suit the floor



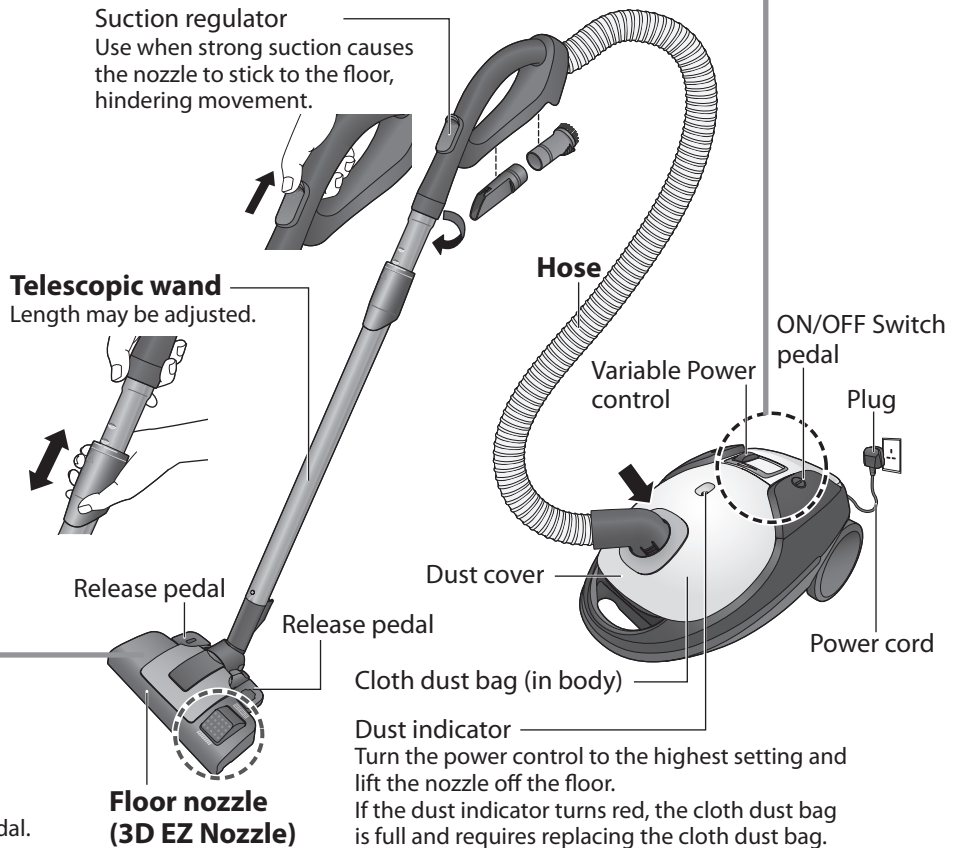
Parquet / Bare floor

Carpet



Blower

**Cord rewind pedal**  
Press the ② mark, not the edge of the pedal.



**Suction regulator**

Use when strong suction causes the nozzle to stick to the floor, hindering movement.

**Telescopic wand**  
Length may be adjusted.

**Hose**

**ON/OFF Switch pedal**

**Variable Power control**

**Plug**

**Dust cover**

**Power cord**

**Release pedal**

**Release pedal**

**Cloth dust bag (in body)**

**Dust indicator**

Turn the power control to the highest setting and lift the nozzle off the floor.

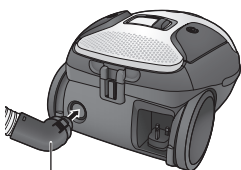
If the dust indicator turns red, the cloth dust bag is full and requires replacing the cloth dust bag.

### How to use Blower

For locations where the nozzle will not enter, connect the hose to the blower and blow the dust out.

#### Step 1

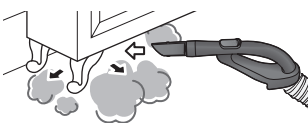
Turn off the appliance, release the connection pipe from hose inlet. Connect the hose to the blower.



Connection pipe

#### Step 2

Turn on the appliance and blow the dust out.



#### Step 3

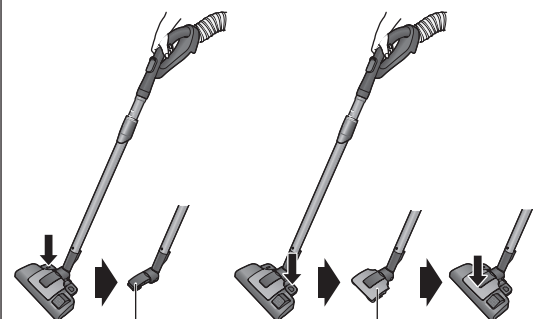
Turn off the appliance, connect the connection pipe to the hose inlet. After this, turn on the appliance and clean the dust.



Hose inlet

### How to use 3D EZ Nozzle

Remove the floor nozzle by pressing the release pedal and you can use EZ Crevice or EZ Upholstery easily anytime.



**EZ Crevice**  
For narrow gaps, etc.

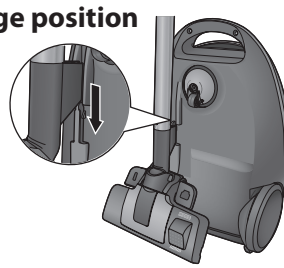
**EZ Upholstery**  
For sofa, etc.

## Storing

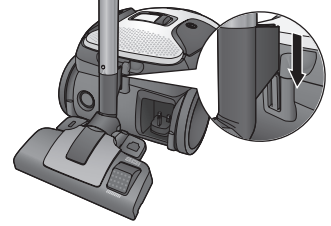
### Please perform the following before storing.

- Turn off the power.
- Rewind the power cord.  
(Hold the plug to ensure the power cord does not jump.)
- Store the supplied nozzles.

#### Storage position



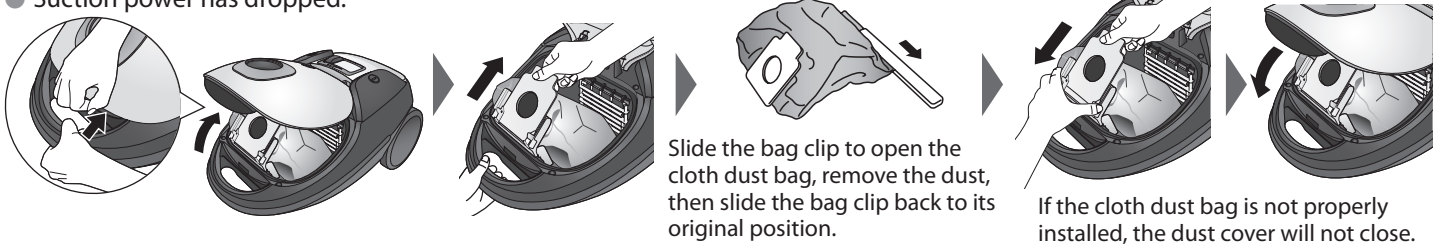
#### Park position



## Replacing the cloth dust bag

### Please replace the cloth dust bag in the following cases:

- When the indicator turns red. (Turn the power control to the high position and lift the nozzle off the floor.)
- Suction power has dropped.



## Caring for your cleaner

### If suction power does not return after removing dust...

Check for blockages in hose, telescopic wand, and nozzles. Clean the pre-motor filter.

<p><b>Cleaning pre-motor filter</b></p>	<p>Remove the cloth dust bag first.</p> <ul style="list-style-type: none"> <li>● Remove the pre-motor filter and tap to release dust.</li> <li>● Gently wash with water and dry in shade if dust is not easily removed.</li> <li>● Return the pre-motor filter to its original position.</li> </ul>	<p>Pre-motor filter</p>
<p><b>Cleaning nozzle</b></p>	<ul style="list-style-type: none"> <li>● Using an old toothbrush or similar tool, clean any dust or lint from the brush.</li> <li>● Do not wash with water.</li> </ul>	
<p><b>After one year has passed...</b></p>	<ul style="list-style-type: none"> <li>● Replace the Exhaust filter.</li> </ul>	<p>Exhaust filter (HEPA filter)</p> <ul style="list-style-type: none"> <li>● To close</li> </ul>

### Attention

- Do not use detergent or any other cleaning liquids.
- Do not wash the pre-motor filter in a washing machine or dry it with a dryer or other source of hot air.
- Attach the pre-motor filter correctly (to avoid damaging motor).

## Trouble Shooting

Please check the following first if you have any problems. If your problem is still not solved, consult your local retailer.

### 'It won't switch on!'

- ➔ Check that the plug is connected firmly and the socket outlet is working normally.  
(If a thermal cut-out device has activated, please wait approx. 60 minutes until it has reset)
- ➔ If the product still does not work, please take it to an authorized service centre for repair.

### 'The power cord is difficult to pull out/won't come out!'

- ➔ Please don't compel to pull out the power cord, then rewind and pull out repeatedly while pressing the cord rewind pedal.

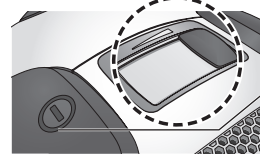
### 'The power cord won't go back in!'

- ➔ Please pull out the power cord for about 2-3m long, then rewind the power cord again, while holding the plug.

## تنبيهات

- يجب نزع القابيس من منفذ المقيس قبل تنظيف الجهاز أو صيانته.
- تجنب استخدام الهواء الساخن أو سطح ساخن لتجفيف المرشحات. بل اتركها تجف في درجة حرارة الغرفة لمدة ٢٤ ساعة تقريباً.
- هام: قبل إعادة تركيب المرشحات القابلة للغسل، تأكد من أنها قد جفت تماماً لتجنب تلف الجهاز.
- لا تستخدم العمود المتداخل عند استخدام مروحة الطرد. سيصبح العمود ساخنًا.

### ابدأ التشغيل



تغيير قوة التنظيف.

لزيادة أو تقليل القوة، اسحب مفتاح التحكم المتغير بالطاقة.



### أولاً، قم بتجميع الأجزاء مع بعضها. (الخرطوم، العمود المتداخل، فوهة الأرضية)

لقد تم إعداد الأجزاء بإحكام بحيث لا تنفصل عن بعضها. قم بتوصيل حافة الخرطوم والطرف العلوي للعمود المتداخل عن طريق إدخال أحدهما في الآخر ولفهما معاً. قم بتركيب فوهة الأرضية في الطرف الآخر مع ضبط محاذاة الجزء المرفوع مع الفتحة. (وعند إزالتها، ادفع اللسان لأسفل مع سحب العمود المتداخل.)



### فوهات بديلة

#### فوهة الشقوق:

للفتح الضيقة، إلخ.



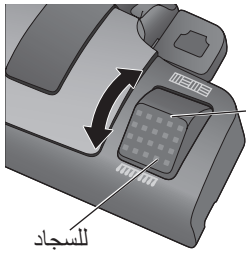
#### فرشاة إزالة الأتربة:

للأثاث وستائر النوافذ، إلخ.



### اضبط الفوهة

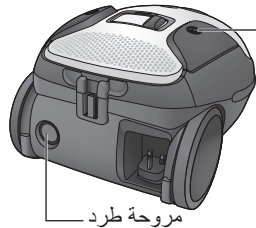
لتناسب مع الأرضية



أرضية خشبية/ مكشوفة

للسجاد

دواسة لف السلك  
اضغط على العلامة 1 وليس على حافة الدواسة.



مروحة طرد

منظم الشفط  
استخدمه إذا تسبب الشفط القوي في التصاق الفوهة بالأرضية، مما يعيق الحركة.



العمود المتداخل  
يمكن ضبط الطول.

دواسة التحرير

دواسة التحرير

فوهة الأرضية  
(3D EZ Nozzle)

الخرطوم

مفتاح التحكم المتغير بالطاقة

دواسة مفتاح التشغيل/الإيقاف

القابيس

سلك التيار الكهربائي

غطاء الأتربة

دواسة التحرير

كيس الأتربة القماشى (داخل جسم المكنسة)

مؤشر الأتربة

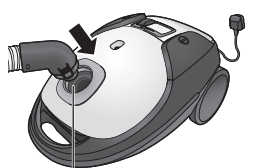
قم بتدوير مفتاح التحكم في الطاقة إلى أعلى وضع، ثم ارفع الفوهة من على الأرضية. إذا تحول مؤشر الأتربة إلى اللون الأحمر، فهذا يدل على امتلاء كيس الأتربة القماشى وضرورة استبداله.

### كيفية استخدام مروحة الطرد

للمكان التي يتعذر وصول الفوهة إليها، قم بتوصيل الخرطوم بمروحة الطرد، وقم بنفخ الأتربة.

#### الخطوة ٣

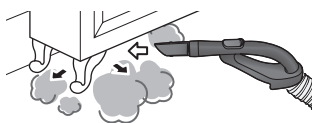
أطفئ الجهاز وصل انبوب التوصيل إلى فتحة الخرطوم. بعد ذلك قم بتشغيل الجهاز وإزالة الأتربة.



فتحة الخرطوم

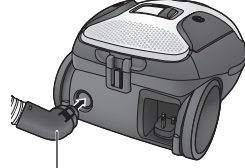
#### الخطوة ٢

قم بتشغيل الجهاز وانفخ الأتربة.



#### الخطوة ١

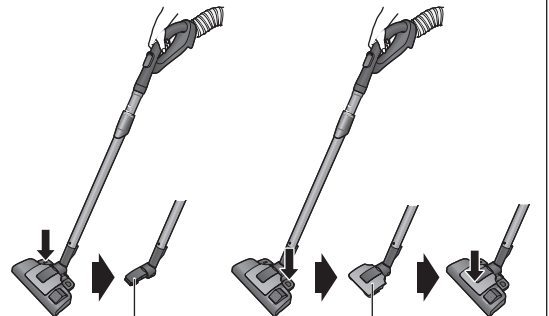
أطفئ الجهاز وقم بإخراج انبوب التوصيل من فتحة الخرطوم. صل الخرطوم بمروحة الطرد.



انبوب التوصيل

### كيفية استخدام الفوهة 3D EZ Nozzle

قم بإخراج فوهة الأرضية بضغط دواسة التحرير ويمكن استخدام النوع EZ Crevice أو EZ Upholstery في أي وقت.

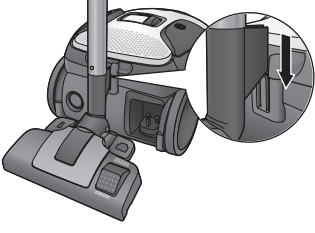


EZ Crevice  
للفتح الضيقة، إلخ.

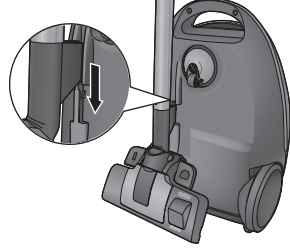
EZ Upholstery  
للارليكة، إلخ.

## التخزين

### وضع الوقوف



### وضع التخزين



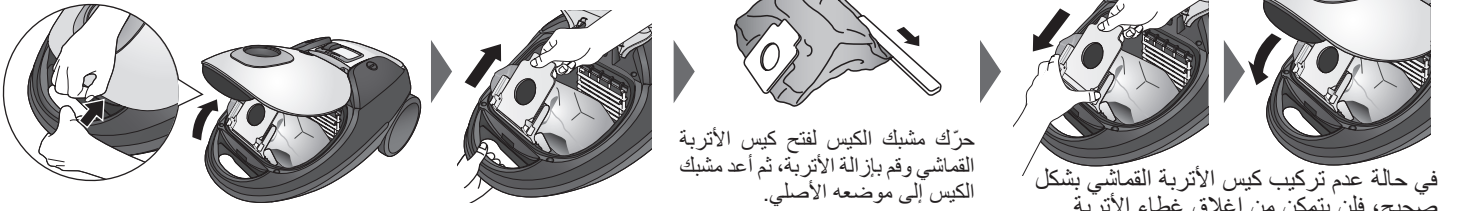
### يرجى القيام بما يلي قبل التخزين.

- قم بإيقاف تشغيل التيار الكهربائي.
- قم بلف سلك التيار الكهربائي.
- (أمسك القابس للتأكد من عدم انفلات سلك التيار الكهربائي).
- قم بتخزين الفوهات المرفقة.

## استبدال كيس الأتربة القماشي

### يرجى استبدال كيس الأتربة القماشي في الحالات التالية:

- عندما يتحول المؤشر إلى اللون الأحمر. (قم بتدوير مفتاح التحكم في الطاقة إلى الوضع المرتفع، ثم ارفع الفوهة من على الأرضية.)
- إذا انخفضت قوة الشفط.



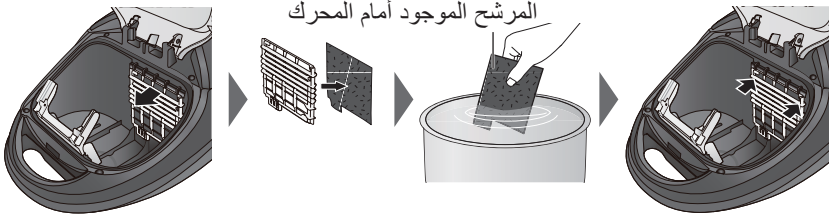
حرك مشبك الكيس لفتح كيس الأتربة القماشي وقم بإزالة الأتربة، ثم أعد مشبك الكيس إلى موضعه الأصلي.

في حالة عدم تركيب كيس الأتربة القماشي بشكل صحيح، فلن يتمكن من إغلاق غطاء الأتربة.

## العناية بالمكنسة

### إذا لم تعد قوة الشفط كما كانت بعد إزالة الأتربة...

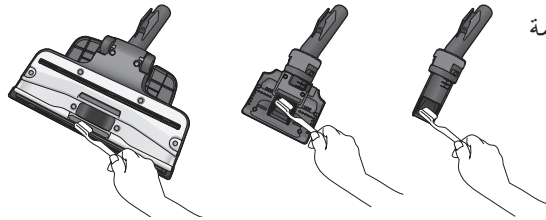
افحص بحثًا عن وجود انسداد في الخرطوم والعمود المتداخل والفوهات. وقم بتنظيف المرشح الموجود أمام المحرك.



### المرشح الموجود أمام المحرك

- قم بإزالة كيس الأتربة القماشي أولاً.
- قم بإزالة المرشح الموجود أمام المحرك وانزع سداده لإزالة الأتربة.
- اغسله برفق بالماء واتركه يجف في الظل إذا لم تتمكن من إزالة الأتربة بسهولة.
- أعد المرشح الموجود أمام المحرك إلى مكانه الأصلي.

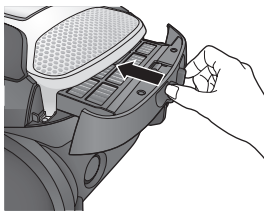
### تنظيف المرشح الموجود أمام المحرك



- يمكنك تنظيف أية أتربة أو عوالق من الفرشاة باستخدام فرشاة أسنان قديمة أو أداة مشابهة.
- لا تغسلها بالماء.

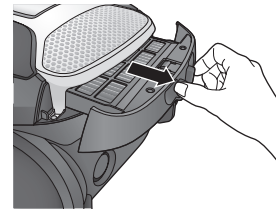
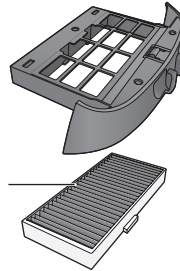
### تنظيف الفوهة

### ● للإغلاق



### ● استبدل مرشح العادم.

مرشح العادم (مرشح الهواء الملوث فائق الكفاءة (HEPA))



### بعد مرور عام...

### تنبيه

- لا تستخدم مطهرًا أو أية سوائل تنظيف أخرى.
- تجنب غسل المرشح الموجود أمام المحرك في الغسالة الكهربائية ولا تجففه بأداة تجفيف أو أي مصدر آخر للهواء الساخن.
- قم بتركيب المرشح الموجود أمام المحرك بشكل صحيح (لتجنب تلف المحرك).

## استكشاف المشكلات وحلها

يرجى التحقق أولاً مما يلي إذا واجهت أية مشكلات. وإذا استمرت المشكلة دون أن يتم حلها، فاستشر بائع التجزئة المحلي الذي تتعامل معه.

- **"المكنسة لا تعمل!"**
- تأكد من إحكام توصيل القابس ومن أن منفذ المقبس يعمل بشكل عادي.
- (إذا تم تنشيط جهاز الفصل الحراري، فيرجى الانتظار لمدة ٦٠ دقيقة تقريبًا حتى تتم إعادة ضبطه)
- إذا ظل المنتج متوقفًا عن العمل، فيرجى أخذه إلى أي مركز خدمة معتمد لإصلاحه.
- **"يصعب سحب سلك التيار الكهربائي/ لا يمكن سحبه للخارج!"**
- يرجى عدم استخدام القوة لسحب سلك التيار الكهربائي، بل أعد لفة وسحبه بشكل متكرر أثناء ضغط دواسة لف السلك.
- **"لا يرجع سلك التيار الكهربائي إلى مكانه للداخل!"**
- يرجى سحب سلك التيار الكهربائي بطول ٢ - ٣ أمتار تقريبًا، ثم أعد لفة مرة أخرى أثناء ضغط دواسة لف السلك.


## احتیاط!

- قبل از تمیز کردن یا مراقبت از دستگاه، دوشاخه را حتماً از پریز برق بکشید.
- برای خشک کردن فیلترها از هوای داغ یا سطح داغ استفاده نکنید. این را در دمای اتاق به مدت ۲۴ ساعت خشک کنید.
- مهم: قبل از نصب مجدد فیلترهای قابل شستشو، برای جلوگیری از آسیب دیدگی دستگاه، مطمئن شوید که کاملاً خشک شده اند.
- میله تلسکوپی را هنگام استفاده از عملکرد دمنده استفاده نکنید. میله داغ خواهد شد.

### ابتدا، قطعات را بهم وصل کنید.

#### (لوله، میله تلسکوپی، نازل مخصوص زمین)

قطعات را طوری وصل کنید که مطمئن شوید کاملاً بهم متصل شده اند. لوله و انتهای بالایی میله تلسکوپی را با وارد کردن یکی در دیگری و پیچاندن آنها به هم وصل کنید. در حالیکه بخش برجسته را با سوراخ هم تراز نگه داشته اید، نازل مخصوص زمین را به انتهای دیگر وصل کنید. (هنگامیکه آنها را بیرون می آورید، زیانه را هنگام کشیدن میله تلسکوپی پایین بکشید.)



### شروع عملیات

#### فشار دهید

علامت ① را فشار دهید نه لبه پدال. قدرت تمیز کردن را تغییر دهید.

برای افزایش یا کاهش قدرت، کلید کنترل قدرت متغیر را حرکت دهید.



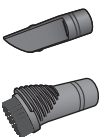
### نازل های جایگزین

#### نازل مخصوص درز و شکاف:

نازل مخصوص شکاف های پهن و غیره.

#### برس مخصوص گردگیری:

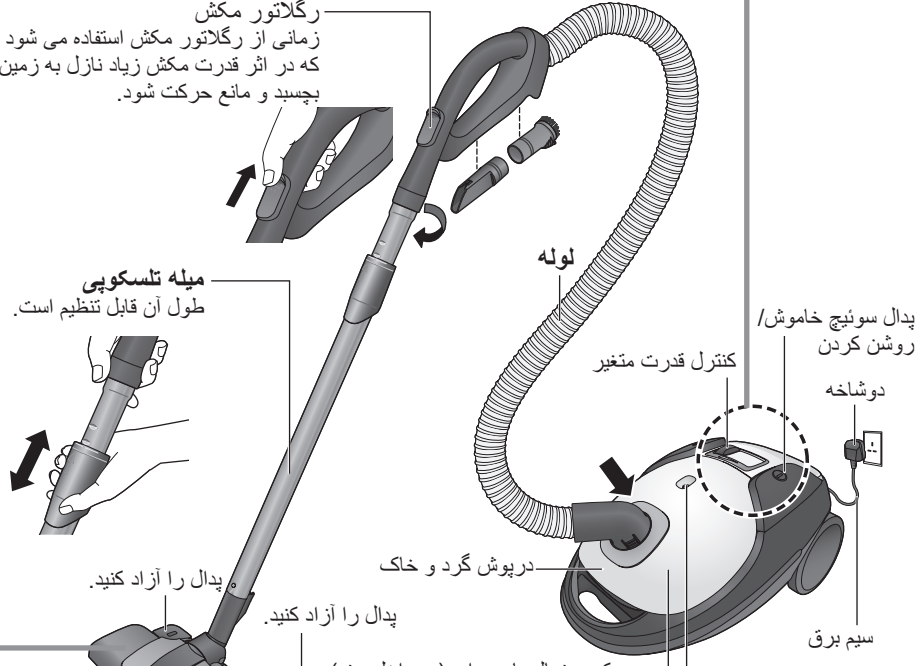
برای مبلمان، پنجره کر کره، غیره.



رگلاتور مکش زمانی از رگلاتور مکش استفاده می شود که در اثر قدرت زیاد نازل به زمین بچسبید و مانع حرکت شود.

### نازل را متناسب با نوع سطح تنظیم کنید

پارکت / زمین ساده / فرش

پدال سوئیچ خاموش/ روشن کردن

دوشاخه

سیم برق

کلیه زباله پارچه ای (در داخل بدنه)

پدال را آزاد کنید.

پدال را آزاد کنید.

پدال باز کردن سیم برق علامت ① را فشار دهید نه لبه پدال.

پدال

رگلاتور مکش

میله تلسکوپی

طول آن قابل تنظیم است.

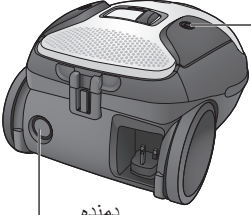
لوله

کنترل قدرت متغیر

درویش گرد و خاک

نشانه گرد و خاک

کلیه کنترل قدرت را به تنظیم حداکثر قدرت حرکت دهید و نازل مخصوص را از سطح زمین بلند کنید. اگر نشانه گرد و خاک قرمز شود، کیسه زباله پر شده است و نیاز به تعویض دارد.

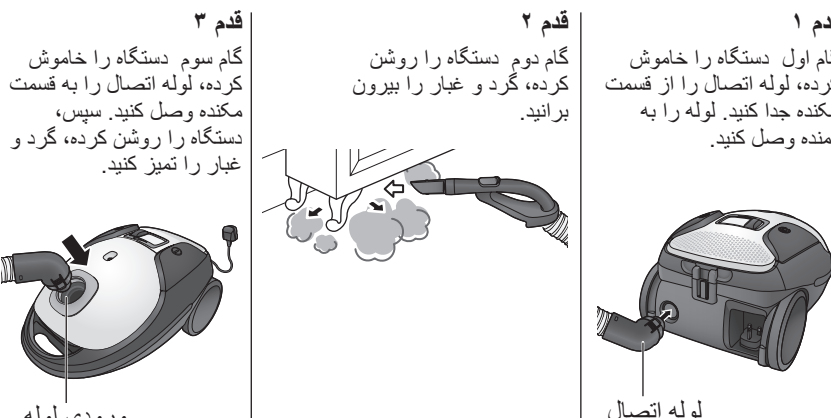


دمنده

### چگونگی استفاده از دمنده

برای مکان هایی که نازل وارد نمی شود، لوله را به دمنده وصل کنید تا گرد و خاک با دمیدن تمیز شود.

- گام اول دستگاه را خاموش کرده، لوله اتصال را از قسمت مکنده جدا کنید. لوله را به دمنده وصل کنید.
- گام دوم دستگاه را روشن کرده، گرد و غبار را بیرون برانید.
- گام سوم دستگاه را خاموش کرده، لوله اتصال را به قسمت مکنده وصل کنید. سپس، دستگاه را روشن کرده، گرد و غبار را تمیز کنید.

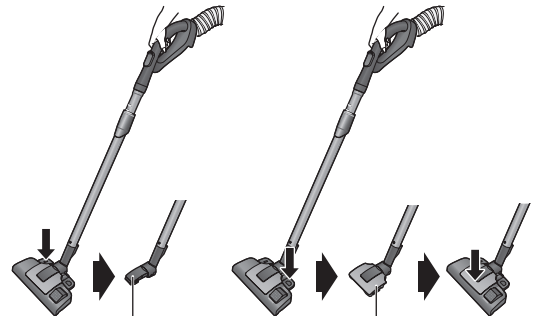


ورودی لوله

لوله اتصال

### چگونگی استفاده از نازل EZ سه بعدی

نازل مخصوص زمین را با فشار دادن پدال آزاد کردن آن بیرون آورید و شما می توانید در هر زمان که بخواهید براحتی از EZ مخصوص درز و شکاف یا EZ مخصوص میل یا پرده (برای میل و غیره) استفاده کنید.



EZ مخصوص درز و شکاف

EZ مخصوص میل یا پرده

نازل مخصوص شکاف های پهن و غیره.

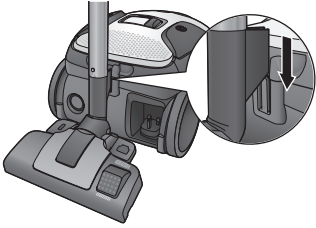


## نگهداری دستگاه

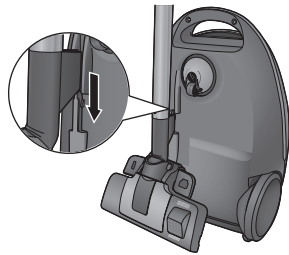
### قبل از نگهداری دستگاه اقدامات زیر را انجام دهید.

- جاروبرقی را خاموش کنید.
- سیم برق را جمع کنید.
- دوشاخه را نگهدارید تا مطمئن شوید که سیم برق پرتش نکنند.
- نازل های ارائه شده را برای نگهداری جمع کنید.

### وضعیت پارک



### وضعیت نگهداری



## تعویض کیسه دستگاه

### در شرایط زیر لطفاً کیسه دستگاه را تعویض کنید:

- زمانیکه نشانگر قرمز می شود. (کلید کنترل قدرت را به سمت حداکثر قدرت حرکت دهید و سپس نازل را از سطح زمین جدا کنید.)
- قدرت مکش افت می کند.



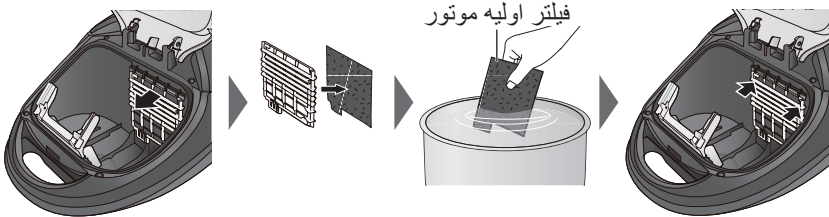
گیره کیسه را بلغزانید تا کیسه باز شود، گرد و خاک را تمیز کنید، سپس گیره کیسه را به موقعیت اصلی آن برگردانید.

اگر کیسه بدرستی نصب نشده باشد، درپوش مخصوص گرد و خاک بسته نمی شود.

## مراقبت از جاروبرقی خود

### در صورتیکه قدرت مکش بعد از تمیز کردن گرد و خاک باز نگردد...

لوله، میله تلسکوپ، و نازل ها را بررسی کنید که شی ای آن را مسدود نکرده باشد. فیلتر اولیه موتور را تمیز کنید.

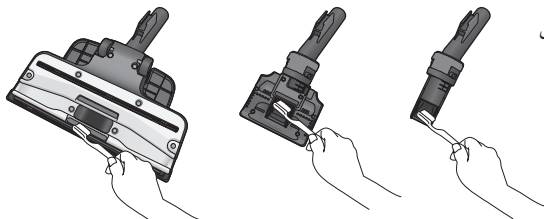


فیلتر اولیه موتور

ابتدا کیسه را جدا کنید.

- فیلتر اولیه موتور را بیرون بیاورید و به آن ضربه بزنید تا گرد و خاک تمیز شوند.
- به آرامی آن را با آب بشویید و اگر گرد و خاک برآحتی از بین نمی روند، آن را در سایه خشک کنید.
- فیلتر اولیه موتور را به محل اصلی آن برگردانید.

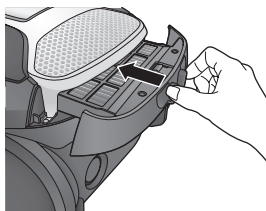
### تمیز کردن فیلتر اولیه موتور



- از یک مسواک قدیمی یا ابزار مشابه استفاده کنید، هرگونه گرد و خاک یا کرک را از برس تمیز کنید.
- آن را با آب نشویید.

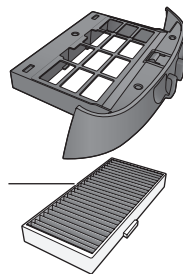
### تمیز کردن نازل ها

### ● برای بستن



### ● فیلتر خروجی را تعویض کنید.

فیلتر خروجی (فیلتر HEPA)



### بعد از گذشت یک سال...

## توجه

- جهت سستشوی قسمت های دستگاه از مواد شوینده یا سایر مایعات تمیز کننده استفاده نکنید.
- فیلتر اولیه موتور را در ماشین لباسشویی نشویید یا آن را با ششوار یا سایر منابع حرارتی خشک نفرمائید.
- برای جلوگیری از آسیب دیدگی موتور فیلتر اولیه موتور را بدرستی وصل کنید.

## عیب یابی

در صورتیکه هنگام استفاده از دستگاه با مشکل مواجه شدید، ابتدا موارد زیر را بررسی فرمائید. اگر مشکل شما بعد از انجام این اقدامات رفع نشد، با فروشنده محلی خود تماس بگیرید.

- **"دستگاه روشن نمی شود!"**
  - بررسی کنید که دو شاخه محکم وصل شده باشد و پریز برق بدرستی کار می کند.
  - (اگر حسگر حرارتی فعال شده باشد، تقریباً ۶۰ دقیقه صبر کنید تا مجدداً تنظیم شود)
  - اگر دستگاه هنوز کار نمی کند، لطفاً جهت تعمیر، آن را به مرکز خدمات مجاز انتقال دهید.
- **"سیم برق به سختی بیرون کشیده می شود/بیرون نمی آید!"**
  - لطفاً برای بیرون کشیدن سیم برق از قدرت زیاد استفاده نفرمائید، با فشار دادن پدال جمع آوری کننده، سیم برق را بیرون کشیده و اجازه دهید دوباره جمع شود ( این عمل را بطور متناوب انجام دهید) تا مشکل ذکر شده رفع گردد.
- **"سیم برق به داخل بر نمی گردد!"**
  - لطفاً سیم برق را به طول حدود ۲-۳ متر بیرون بکشید، سپس دوباره سیم برق را در حال نگه داشتن دوشاخه جمع کنید.





**ENGLISH**

SPECIFICATIONS	MC-CJ919	MC-CJ917
Power source	220 V - 240 V ~ 50/60 Hz	
Max. input	2500 W	2300 W
Nominal input	1700 - 2100 W	1600 - 2000 W
Dimensions (W x L x H)	320 mm x 500 mm x 265 mm	
Net weight	6.5 kg	
Cord length	7 m	
Extension wands	Telescopic(Magic Telescopic Wand)	
Crevice nozzle	√	
Dusting brush	√	

**Optional Accessory**

Product name	Model number
HEPA-filter	AMV85LB8000J

**REMINDER FOR CUSTOMER**

The model and serial number of this product may be found on the nameplate located at the underside of your cleaner. You should note the model and serial number in the spaces provided and retain this book as a permanent record of your purchase.

Model Number. .... Serial No. ....  
Date Purchased. .... Where Purchased. ....

**العربية**

**ملحق اختياري**

رقم الطراز	اسم المنتج
AMV85LB8000J	(مرشح الهواء الملوث فائق الكفاءة (HEPA))

**تذكير للعملاء**

يمكنك أن تجد الطراز والرقم التسلسلي لهذا المنتج على لوحة الاسم الموجودة على الجانب السفلي من المكينة. وينبغي عليك تدوين الطراز والرقم التسلسلي في الفراغات الموجودة والاحتفاظ بهذا الكتيب كسجل دائم لشرائك المنتج.

رقم الطراز. .... الرقم التسلسلي. ....  
تاريخ الشراء. .... مكان الشراء. ....

المواصفات	MC-CJ917	MC-CJ919
مصدر التيار الكهربائي	من ٢٢٠ إلى ٢٤٠ فولت ~ ٥٠ / ٦٠ هرتز	
الحد الأقصى للإدخال	٢٣٠٠ واط	٢٥٠٠ واط
الإدخال النوعي	من ١٦٠٠ إلى ٢٠٠٠ واط	من ١٧٠٠ إلى ٢١٠٠ واط
الأبعاد (العرض x الطول x الارتفاع)	٣٢٠ ملم x ٥٠٠ ملم x ٢٦٥ ملم	
الوزن الصافي	٦,٥ كجم	
طول السلك	٧ م	
أعمدة الإطالة	متداخل (عمود متداخل رافع)	
فوهة الشفوق	√	
فرشاة إزالة الأتربة	√	

**فارسی**

**لوازم جانبی اختیاری**

شماره مدل	نام محصول
AMV85LB8000J	فیلتر HEPA

**یادآوری برای مشتریان محترم**

شماره مدل و شماره سریال این محصول ممکن است در صفحه نام قسمت پایین جاروبرقی قرار داشته باشد. لطفاً به مدل و شماره سریال ارائه شده توجه فرمائید و این کتاب را به عنوان یک سند خرید نگهداری کنید.

شماره مدل. .... شماره سریال. ....  
تاریخ خرید. .... محل خرید. ....

مشخصات	MC-CJ917	MC-CJ919
منبع نیرو	٢٢٠ - ٢٤٠ ولت ~ ٥٠/٦٠ هرتز	
حداکثر ورودی	٢٣٠٠ وات	٢٥٠٠ وات
ورودی ظاهری	از ١٦٠٠ تا ٢٠٠٠ وات	از ١٧٠٠ تا ٢١٠٠ وات
ابعاد (طول x عرض x ارتفاع)	٣٢٠ x ٥٠٠ x ٢٦٥ میلی متر	
وزن خالص	٦,٥ کیلوگرم	
طول سیم برق	٧ متر	
لوله های قابل امتداد	تلسکوپی (میله تلسکوپی جادویی)	
نازل مخصوص درز و شکاف	√	
برس مخصوص گردگیری	√	

**Panasonic Corporation**

<http://www.panasonic.net/>

© Panasonic Corporation 2011

V01ZB8000

S0311-0

Printed in Japan